

Co daly Kyklady Řecku a Evropě

Zdeněk Kratochvíl

(Katedra filosofie a dějin přírodních věd Přírodovědecké fakulty UK)

pro festival **Sny o antice** na FF UK

21. 4. 2026

O čem to bude

- 1. Představení scény – velkolepá titěrnost**
- 2. Preciznost a elegance – zatím v rané době bronzové**
- 3. Antické sochařství**
- 4. Lyrika**
- 5. Kykladská keramika „krásného stylu“ (orientalizující)**
- 6. Svérázná architektura (naxijský chrám)**
- 7. Volnočasné civění – předloha theórie alias teorie**
- 8. Hra na nejmenší velmoc**

Cílem teď není představit jednotlivé kultury Kyklad v jejich šíři, nýbrž jen příklady specifické dokonalosti a elegance, které ovlivnily Řecko a jeho prostřednictvím Evropu.

Proto si bohužel odpustíme řadu půvabných zvláštností, místo toho se soustředíme na poměrně známé věci.

„Egejský trojúhelník“



Velkolepá titěrnost

I v titěrných poměrech
může vznikat a fungovat
leccos velkorysého!

„Ostrovky v kruhu“



Kyklady

- Velice členitá ostrovní krajina, zahrnující asi 30 trvale obydlených ostrovů a bezpočet ostrůvků. Inzulární efekty (sebestřednost i touha po námořní říši, aspoň malé).
- Uspořádání krajiny je zde fraktální.
- Podobně má i celé Řecko enormně dlouhé pobřeží s mnoha poloostrovy a zálivy, obklopené řadou ostrovů, a uvnitř se zvedají pásma hor.
- Stejně je na tom i Evropa. Chápeme ji jako malý kontinent, ale je to spíše veliký a hodně členitý poloostrov s přilehlými ostrovy.
- O archeologické a kunsthistorické uživnosti Kyklad mluví už to, že je tam dnes nejméně 25 čistě archeologických muzeí, a to ještě zdejší nálezy plní muzea v Athénách a různě po světě (Mnichov, Paříž, Londýn, Oxford, New York, Los Angeles ...).



Naxos

Archeologické
muzeum
na Naxu



Preciznost a elegance – zatím v rané době bronzové

Obsidián – sopečné sklo, těžba od pozdního paleolitu, od mezolitu na Kykladách převládne nad pazourkem, nejprve v Maroulas na Kythnu.



Preciznost a elegance – nástroje – obsidián

Vrchol těžby a zpracování v pozdním neolitu a v rané době bronzové.

Čepele, jádra a čipy obsidiánu z kykladského ostrova Mélos v různých fázích výrobního procesu. Raná doba bronzová, 3000 až 2300 před n. l. Nalezeny byly v Poros na střední Krétě.

Archeologické muzeum v Irakliu (Hérakleion).



Preciznost a elegance – nástroje – obsidián

Jemné obsidiánové čepele
z okolí Chóry Naxijských,
3000 až 2300 před n. l.

Archeologické muzeum na
Naxu.



Preciznost a elegance – nástroje – bronz

Část depotu nástrojů pro práci se dřevem. Arzénový bronz. Naxos, kultura Grotta-Pelos, 2800 až 2200 před n. l.

Britské muzeum, GR 1969.12–31.



Preciznost a elegance – kamenné nádoby

Mramorová nádoba
z Naxu, EC I-II, 3000 až
2300 před n. l.

Archeologické muzeum na
Naxu.



Preciznost a elegance – kamenné nádoby

Dóza (pyxis) z ostrova Amorgu, steatit, průměr 13 cm. EC II, 2700 až 2300 před n. l.

Antikensammlung Berlin, Misc. 8102, nyní v Neues Museum.



Preciznost a elegance – „idoly“

Kyklady, EC I-II, 3200 až 2300 před n. l., různé variety.

Národní archeologické muzeum v Athénách, místnost č. 6.



Preciznost a elegance – „idoly“

Kykladské idoly z různých míst
naxijského venkova, EC II,
2800 až 2300 před n. l.

Archeologické muzeum na Naxu,
skříň 3.



Preciznost a elegance – „idoly“

Pluralita výtvarných stylů (variet) na malém území a v málo lidech.

Varieta Spedos, mramor, výška 140 cm, asi z ostrova Keru, EC II, 2800 až 2300 před n. l.

Goulandrisovo Muzeum kykladského umění v Athénách, (NG) 724.



Preciznost a elegance – „idoly“

Hlava muže, torzo figury
vysoké asi 45 cm. Mramor.
Amorgos, EC II, 2800 až 2300
před n. l.

Ashmolean Museum, Oxford, AE
147.



Preciznost a elegance – „idoly“

Částečný vliv Kyklad na formování minojské kultury na Krétě.

Přímý vliv na řeckou antiku není patrný, od rané doby bronzové ji dělí moc dlouhá doba. Zato po moderním odkrytí starokykladské kultury (kolem r. 1900) propuklo několik vln inspirace jejím uměním, počínaje evropskou avantgardou. A nepřestává, třeba i v díle Jana Křížka a v našem století Františka Skály. Kykladská atmosféra je cítit také v části malířského díla Joana Miróa; přátelil se s Odysseem Elytisem a jezdili spolu na Kyklady.

Sedící muž drží pohárek, mramor, výška 15 cm, EC II, 2800 až 2300 před n. l. Goulandrisovo Muzeum kykladského umění v Athénách 286.



Antické sochařství

Ostrovky jsou to přímo
výtvarné, jaksi samy od
sebe.

Krásné kameny inspirují.

Není divu, že už v řecké
archaické době se právě
na Kykládách rozvinulo
řecké sochařství.



Antické sochařství – kúros

Kúros z Mélu, 214 cm. Naxijská práce kolem r. 550 před n. l.

Národní archeologické muzeum v Athénách, inv. č. 1558.



Antické sochařství – kúros

Kúros Tenejský, mramor z doby 560 až 550 před n. l., 153 cm.

Byl nalezen na pohřebišti antického města Tenea na Peloponésu, ale mramor je perský – a sochař pravděpodobně taky.

München, Glyptothek, inv. č. 168.



Antické sochařství – kúros

Kúros, naxijská práce, torzo, z doby kolem roku 550 před n. l. Nalezený na Délu.

Muzeum na Délu, A 4051.

Začátkem klasické doby kúrové téměř mizí, spíše se proměňují do jiných typů soch v jiných stylech, třeba atletů a efébů, podaných verističtěji (realističtěji).



Antické sochařství – kúros

Báze sochy kúra s reliéfy a nápisem „Vyrobil a věnoval Euthykartidés z Naxu“.

Mramor, 650 až 600 před n. l.

Patrně báze kúra A 4052.

Archeologické muzeum na Délu A 728 (nebo A 720 podle *Perseus Digital Library*).

Patrně nejstarší doklad podepisování soch v Řecku.



Antické sochařství – kúros

Fragmenty naxijské kolosální sochy kúra nebo Apollóna z 1. poloviny 6. století před n. l., původní výška přes 10 m.

Délos.



Antické sochařství – kúros

Polotovar velkého kúra v antickém lomu u Fleria blízko Mili u Melanes na Naxu. Je dlouhý 6,5 m, pochází z 6. století před n. l. Už tenkrát se mu zlomila noha.



Antické sochařství – kúros

Kúros u Farangy na Naxu, polotovar z doby kolem roku 570 před n. l., měří 5,5 metru. Polotovar sochy kúra polámali, sotva s ním hnuli z lomu, takže ho tady už nechali ležet.



Antické sochařství

Polotovar kolosální sochy,
asi Dionýsa, v antickém
mramorovém lomu
u Apollonas na Naxu.
Pozdní 7. století před n. l.
Délka 10,5 m.



Antické sochařství – koré

„Níkandra z Naxu Artemidě na Délos.“
Raná naxijská práce kolem r. 650 před
n. l., vysoká 180 cm.

Naxijská dívka věnovala na Délos
Artemidě k chrámu tuto svoji
idealizovanou podobu. Nápadně
plochá stylizace připomíná o něco
starší řecká *xoana* (málem až dávné
kykladské idoly).

Národní archeologické muzeum v
Athénách, inv. č. 1.



Antické sochařství – koré

Koré z Théry, mramor, výška 248 cm, 2. polovina 7. století před n. l. Nález z pohřebiště antické Théry. Patrně z naxijské dílny.

Archeologické muzeum na Théře (Santorini).

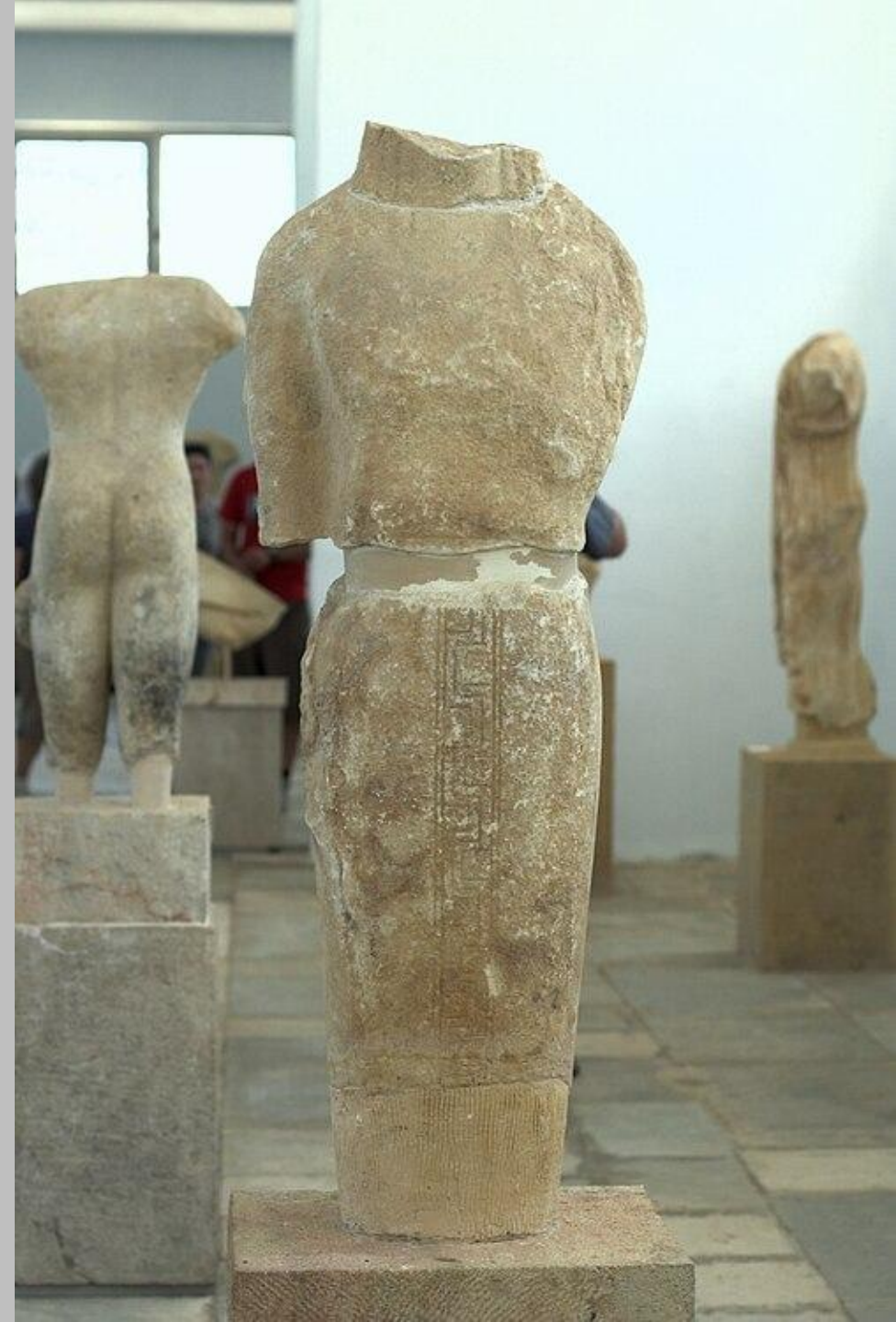


Antické sochařství – koré

Koré z ostrova Paru, kolem r. 580 před n. l. Nalezená v Apollónově chrámu na Délu. Archeologické muzeum na Délu, A 4062.

Začátkem klasické doby se *korai* stávají zdobnými (zvl. v Athénách) a pak mizí, resp. se proměňují v sochy mladých žen a bohyň.

Kúrové byli bez oděvu, *korai* vždy oblečené. Analogicky tomu bude až do Praxitelovy sochy Afrodíty ke konci klasické doby.



Antické sochařství

První velký sál
Archeologického muzea
na Délu.

Většinou kúrové a *korai*
z Naxu a Paru, 7. a hlavně
6. století před n. l.



Antické sochařství

Sochalo se i leccos jiného, například sfingy. Jednu zvláště vyvedenou poslali Naxijští do Delf.

Mramor, 222 cm, 570 až 560 před n. l. Archeologické muzeum v Delfách.

Sfingy se ovšem časem nepromění v něco civilnějšího a realističtějšího, jako kúrové v atlety a *korai* v sochy mladých žen, nýbrž se posunou do spíše dekorativní role. Ostatně, motiv sfingy je v blízkovýchodním i egejském okruhu velice starý.



Antické sochařství

Oblíbeným žánrem archaického sochařství byly také Gorgóny.

Tahle je z Paru, z poloviny 6. století před n. l., mramor.

Archeologické muzeum na Paru, A 1284.



Antické sochařství

Níké, torzo mramorové sochy, vrcholné dílo parského raně klasického sochařství, nalezené na Kastru v Paroikii. Prý stála v centru města po vítězství nad Athénami kolem roku 480 před n. l. Parský mramor.

Archeologické muzeum na Paru, A 245.

Později pak Athéňané parské sochaře a parský mramor velice cenili.



Lyrika

Epika (Homér, Hésiodos) popisovala bojové scény a rození bohů nebo zase práce na statku. Lyrická poezie navazuje spíše na milostné, svatební a pohřební písně, radosti i strasti života jednotlivce, někdy i prchavé hodnoty okamžiku.

Zlatou dobou řecké lyriky je 7. století před n. l.

Kyklady opět patří k významným místům, i když ne tak dominantně jako v případě sochařství. Působili zde například Sémonidés z Amorgu a Archilochos z Paru (680 až 645 před n. l.).

Lyrika – Archilochos z Paru

Reliéfní stéla z Archilocheia na Paru, kolem r. 500 před n. l.
Archilochos (?) leží na lehátku, vlevo sedí jeho žena, zprava obsluhuje chlapec.

Archeologické muzeum na Paru, A 758.



Lyrika – Archilochos z Paru

Hlavice iónského sloupu,
mramor, 525 až 500 před n. l.

S nápisem z let 400 až 380
o oběti u Archilochova hrobu.
Elyta na Paru.

Archeologické muzeum na Paru.



Lyrika – Archilochos z Paru

Archilochovo básnické dílo v lecčem předjímá problémy filosofie. Jde o to, že my smrtelníci, tedy lidé i ostatní živočichové, jsme koneční v každém smyslu slova, a tuto svoji životní „nouzi“ (*améchaneia*) se snažíme kompenzovat pokusy o naplňování lokálních účelů, hledáním obživy a vytvářením zásob, abychom nezašli hned, a před zánikem si užili kousek života.

Archilochos ovšem nehledá žádný globální účel světa, všechno se totiž děje jako na houpačce, „náš život je v náručích vln“, jednou jsi dole, jednou nahoře.

V nové době je pro jedny filosofií právě takovéto obstání v nouzi, pro jiné překonání tohoto stavu.

Lyrika – Archilochos z Paru

„Nemůžem přece konati takovou stráž, a přitom střízliví být!“

Předchůdce prokletých básníků konce 19. století.

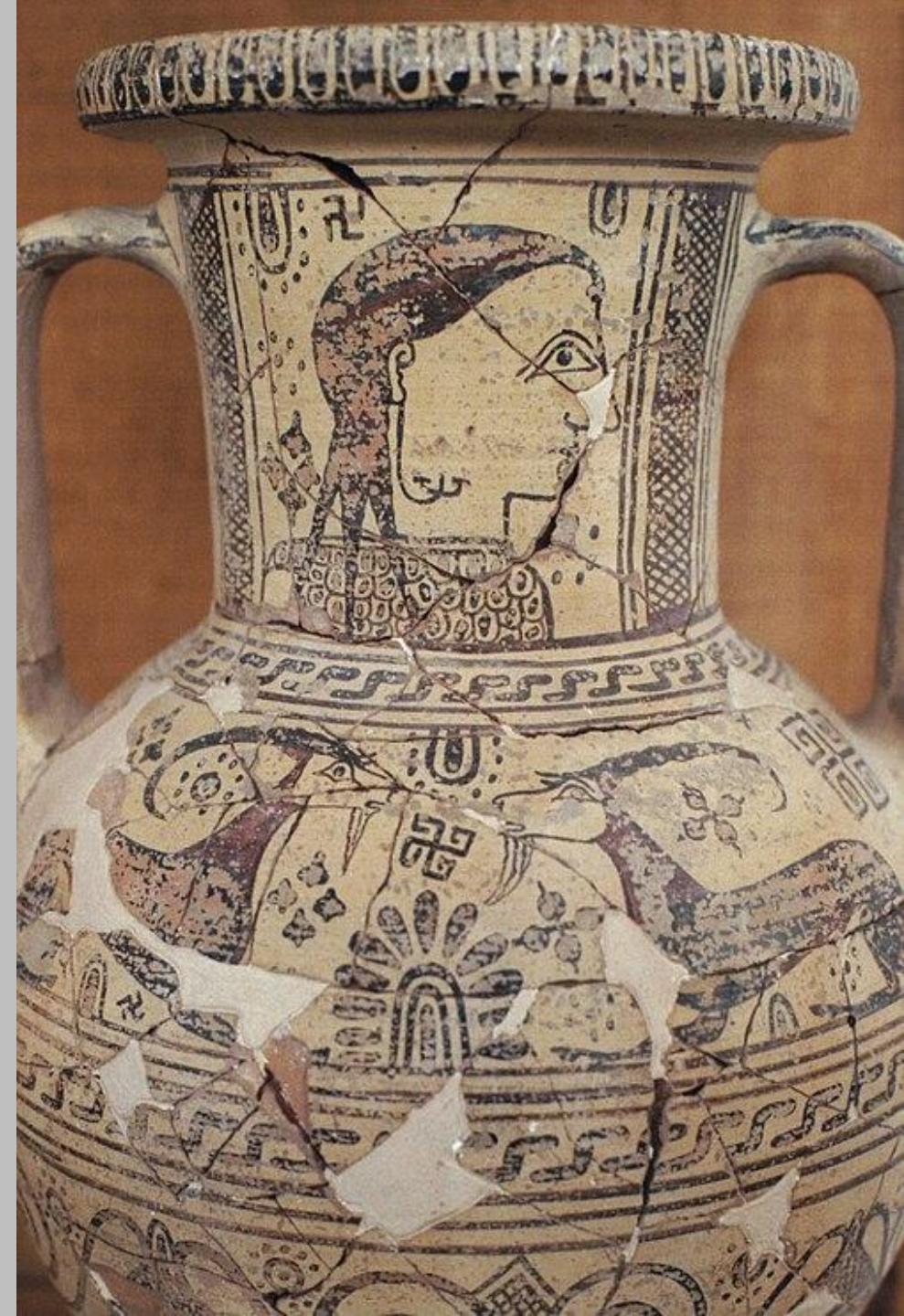
Kykladská keramika „krásného stylu“ (orientalizující)

Styl i motivy této keramiky korespondují s lyrikou (zatímco předchozí keramika geometrického stylu často zobrazovala bojové scény).

Například dívka s náušnicí je v tomto prostoru obvyklý motiv.

Kykladská orientalizující amfora z Diovy svatyně na vrcholu Kynthos na Délu, 620 až 600 před n. l.

Archeologické muzeum na Délu.



Kykladská keramika „krásného stylu“

Velká amfora v kykladském stylu, nejspíše z dílny na Paru, 7. století před n. l.

Archeologické muzeum na Paru, A 2652.



Svérázná architektura (naxijský chrám)

Démétrion v Gyroulas u
Sangri, 530 před n. l.

Naxijská mysterijní svatyně
ve stylu naxijského chrámu.



Svérázná architektura (naxijský chrám)

Rekonstrukce části střechy Démétrina chrámu, s použitím původních fragmentů z doby kolem roku 530 před n. l.

Desky z průsvitného mramoru propouštěly část slunečního světla, které osvětlovalo vnitřek zasvěcovacího chrámu jako mléčnou jeskyni, neboť zdi chrámu byly z čistě bílých a záměrně jenom hrubě opracovaných kvádrů. (Obřad se možná konal při úsvitu.)

Archeologické muzeum Démétria v Gyroulas u Sangri, Naxos.



Svérázná architektura (naxijský chrám)

Torzo chrámu Apollóna
Délského na ostrůvku
Palatia u Naxijské Chóry,
530 před n. l.

Byl vysoký 30 m, vnitřní
profil vchodu má výšku 6
m.

Prošel i křesťanskou
přestavbou.



Svérázná architektura

Archaické sloupy,
pravděpodobně z 6. století
před n. l., v moderně
opraveném interiéru
z raného 13. století.

„Antico Venetiano“, Naxos.

Antické opory evropské
kultury, a to doslova.



Svérázná architektura (naxijský chrám)

Základy Domu Naxijských na Délu, 575 až 560 před n. l. ve stylu naxijského chrámu, vpravo zůstal sokl od sochy vysoké přes 10 m.



Volnočasné civění – předloha theórie alias teorie

Theórií se v řecké antice myslela pouť na posvátný ostrov Délos.

Konaly se po celou antiku.

V rané době bronzové měla nejspíš analogií v podobě poutí na starší posvátný ostrov Keros, později prakticky opuštěný.



Volnočasné civění – theórie na Délu

Theórie byla v řecké antice pouť na posvátný ostrov Délos na oslavu Apollónova narození. Pravidelné poutě prý při své zastávce na Délu slíbil Théseus, aby u Apollóna zajistil úspěch své výpravy do Knóssu proti Minotaurovi.

V Athénách byl příběh o Théseově plavbě použit jako imperiální mýtus, zdůvodňující athénskou hegemonii nad Délem a Kykladami. Pracuje s ním také Platón, dokonce jako s jednou z předloh pro své pojetí filosofie. Pozdější platonici vytvořili metaforu, kterou připsali Pythagorovi (viz Diogenés Laertios VIII,8):

Na Délos putují ke slavnostním hrám soutěžící (atleti a hudebníci), obchodníci (ve velkém i prodavači párků) a **theoretici**, tedy diváci, zastupující svou obec. Ti poslední jsou nejlepší, jejich úlohou je zvláštní aktivní nezúčastněnost. Sami nesoutěží, ani se nemají rozptylovat kšefty, nýbrž zaujmout dobré místo, dávat pozor a vnímat, aby to pak mohli doma zpřítomnit svým vyprávěním.

Volnočasné civění – theórie na Délu

Výhled ze svaté hory Kynthos na Délu je přímo božský, i když theoretici sledovali spíše oběti u chrámů a hry na stadionu a v divadle.



Volnočasné civění – v rané době bronzové na Keru

Keros z naxijské svaté hory
Zás.



Volnočasné civění – v rané době bronzové na Keru

Vyhlídka na Keros skrze úžinu Koufonisií – z prastaré oblasti na jihovýchodním pobřeží Naxu, kousek od Korfari ton Amygdalon.



Volnočasné civění – v rané době bronzové na Keru

Keros z přístaviště Taverna na Kato Koufonisi.

Lidová moudrost obyvatel Koufonisi praví, že Keros má siluetu ležící ženy, a že o letním slunovratu vychází měsíční úplněk z jejího lůna. Teď je ovšem září (2006).



Volnočasné civění – v rané době bronzové asi na Keru

Keros a ostrůvek Daskalio,
alias Daktylion.

Tam byla v rané době
bronzové poutní stavba.



Volnočasné civění – v rané době bronzové na Keru

Čerstvě zakrytý výkop na Keru
koncem srpna 2008.

Někde tady se nejspíš
pohřbívaly polámané idoly.



Hra na nejmenší velmoc

Jednotlivé ostrovy válčily hlavně mezi sebou, někdy daleko na severu s Thráky, kolonizovaly i vzdálená pobřeží.

Roku 500 před n. l. Naxos sám odrazil mohutný perský útok. Jenže o 10 let později jej zdemolovala perská trestná výprava, čímž oficiálně začaly řecko-perské války. Po nich se hlavním soupeřem Kyklad stávají Athény, které si postupně podmaňují většinu ostrovů.

Klasická doba, jinde v Řecku tak opěvovaná, zvláště v Athénách a v učebnicích, je na většině kykladských ostrovů **dobou úpadku**; čas kulturního vývoje zde běží jinak, někdy málem protisměrně.

Od helénistické doby přijde nový rozvoj, který trvá i v křesťanských poměrech v rámci Byzance.

Dalším obdobím slávy Kyklad je středověké Arcivévodství Naxijské, spisovněji Vévodství Archipelagu.

V raném 19. století byla klíčová role Mykonu při povstání, které vedlo ke vzniku novořeckého státu.

A nakonec období archeologie a turistiky.



Literatura

- Colins Renfrew: *The Emergence of Civilisation. The Cyclades and the Aegean in the Third Milenium BC*. Oxford: Oxbow Books, 2011.
- Moje volně přístupná online kniha [Pouť na Kyklady](http://142521.w21.wedos.ws/domains/keros.cz/index.php?title=Pou%C5%A5_na_Kyklady)
http://142521.w21.wedos.ws/domains/keros.cz/index.php?title=Pou%C5%A5_na_Kyklady
- [Složky fotogalerií Kyklady \(Cyclades\)](https://commons.wikimedia.org/wiki/User:Zde#Cyclades)
<https://commons.wikimedia.org/wiki/User:Zde#Cyclades> v mém uživatelském prostoru na Wikimedia Commons
- [Moje články na osel.cz](https://www.osel.cz/autor/240/zdenek-kratochvil/) <https://www.osel.cz/autor/240/zdenek-kratochvil/>